

Toimintaympäristön tila Espoossa 2025

Yritykset, työpaikat, työllisyys

Yritykset ja työpaikat

Työllisyys ja työttömyys sekä taloudellinen huoltosuhde

Konsernihallinto, Tutkimus ja tilastot

30.9.2025

YK:n kestävän kehityksen tavoitteet Toimintaympäristön tila Espoossa -tietopakettissa

- Kestävän kehityksen tavoitteet (SDG:t) ovat osa YK:n globaalia toimintaohjelmaa Agenda 2030.
- 17 tavoitteessa ovat edustettuna kestävyden eri ulottuvuudet - ekologinen, sosiaalinen, kulttuurillinen ja taloudellinen kestävyys.
- Kaupungit toimeenpanevat suuren osan tavoitteista. **Espoo on sitoutunut saavuttamaan YK:n kestävän kehityksen tavoitteet edelläkävijänä.**
- Espoon tilannetta ja toimintaa eri sektoreilla tarkastellaan vuosittain toimintaympäristön tila –tietopaketin muodossa. Tänä vuonna tarkasteluun on tuotu mukaan SDG-ikonit kuvaamaan sitä, mikä on Espoon tilanne kestävän kehityksen tavoitteiden saralla.
- Alla olevien SDG-ikonien sisällyttäminen osaksi toimintaympäristön tila –tietopakettia on osa Espoon Kaupunkitasoista kestävän kehityksen arviota *VLR:ää (Voluntary local review)*.

Täältä voit lukea Espoon SDG-tavoitteista <https://www.espoo.fi/fi/kestava-kehitys/kestavan-kehityksen-tavoitteet>



Yritykset ja työpaikat

- Yritysrekisterin mukaan Espoossa oli reilu 24 000 yritystä vuonna 2024 (kolmen ensimmäisen vuosineljänneksen keskiarvo). Luvuissa on mukana kaikki yrityksiksi rekisteröidyt, joten mukana on mm. asunto-osakeyhtiöt sekä ns. pöytälaatikkoyritykset.
- Espoon työpaikkaomavaraisuus oli 92,3 % vuonna 2023.
- Espoossa oli 135 386 työpaikkaa vuonna 2023 (tuorein virallinen luku).
- Seudullisen työpaikkaprojektion (menneeseen kehitykseen perustuva suoraviivainen tulevaisuuden arviointi) mukaan Espoossa arvioidaan olevan
 - Vuonna 2025 145 000 työpaikkaa
 - Vuonna 2060 220 000 työpaikkaa
- Yritysten yhteenlasketun liikevaihdon ja henkilöstömäärän kasvu taittui vuoden 2022 lopulla, minkä jälkeistä aikaa on leimannut henkilöstömäärän supistuminen
- Tammi-toukokuussa 2025 Espoossa oli noin 115 900 yritystyöpaikkaa
 - Länsimetron kehityskäytävällä noin 60 900
 - Kaupunkiradan kehityskäytävällä noin 36 000
 - Kehä III:n vyöhykkeellä noin 14 800
- Korkean osaamisen toimialat kattoivat noin kolmanneksen Espoon yritystyöpaikoista.

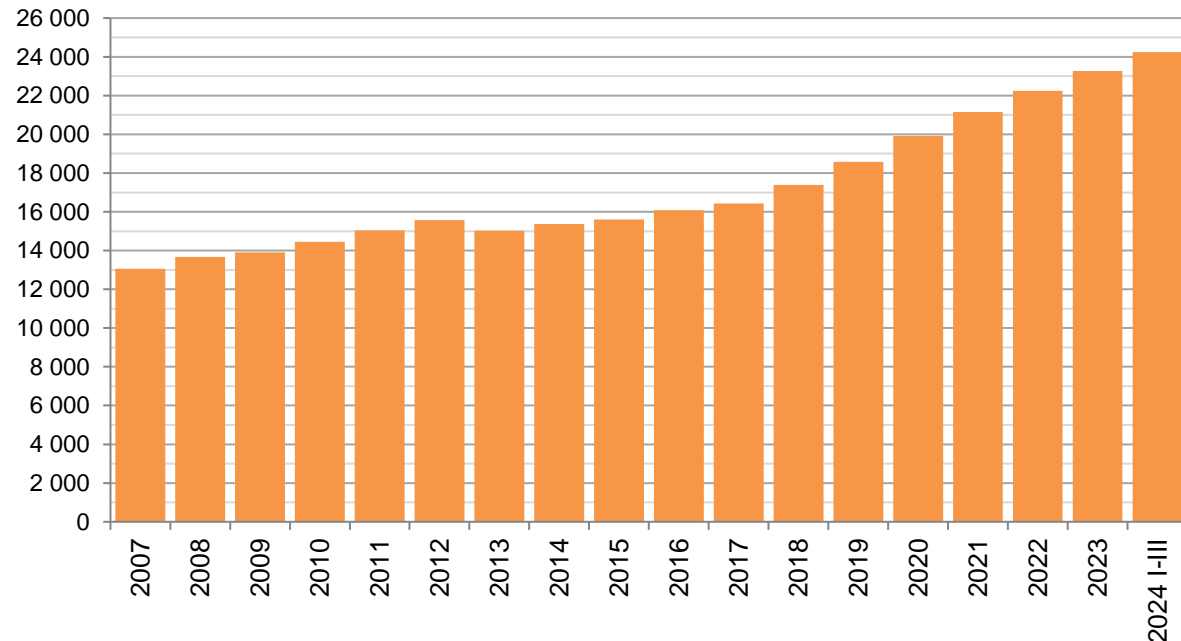


Yritysten määrä kasvussa, työpaikkaomavaraisuus pysynyt viime vuosina suunnilleen samoissa lukemissa

- Yritysrekisterin mukaan Espoossa oli reilu 24 000 yritystä vuonna 2024 (kolmen ensimmäisen vuosineljänneksen keskiarvo). Luvuissa on mukana kaikki yrityksiksi rekisteröidyt, joten mukana on mm. asunto-osakeyhtiöt sekä ns. pöytälaatikkoyritykset.
- Vuodesta 2018 alkaen yritysten määrä on kasvanut keskimäärin 1100:lla vuosittain.
- Työpaikkaomavaraisuus oli 92,3 % vuonna 2023 (tuorein virallinen luku). Työpaikkaomavaraisuus on pysytellyt suunnilleen samoissa lukemissa viimeiset kymmenen vuotta

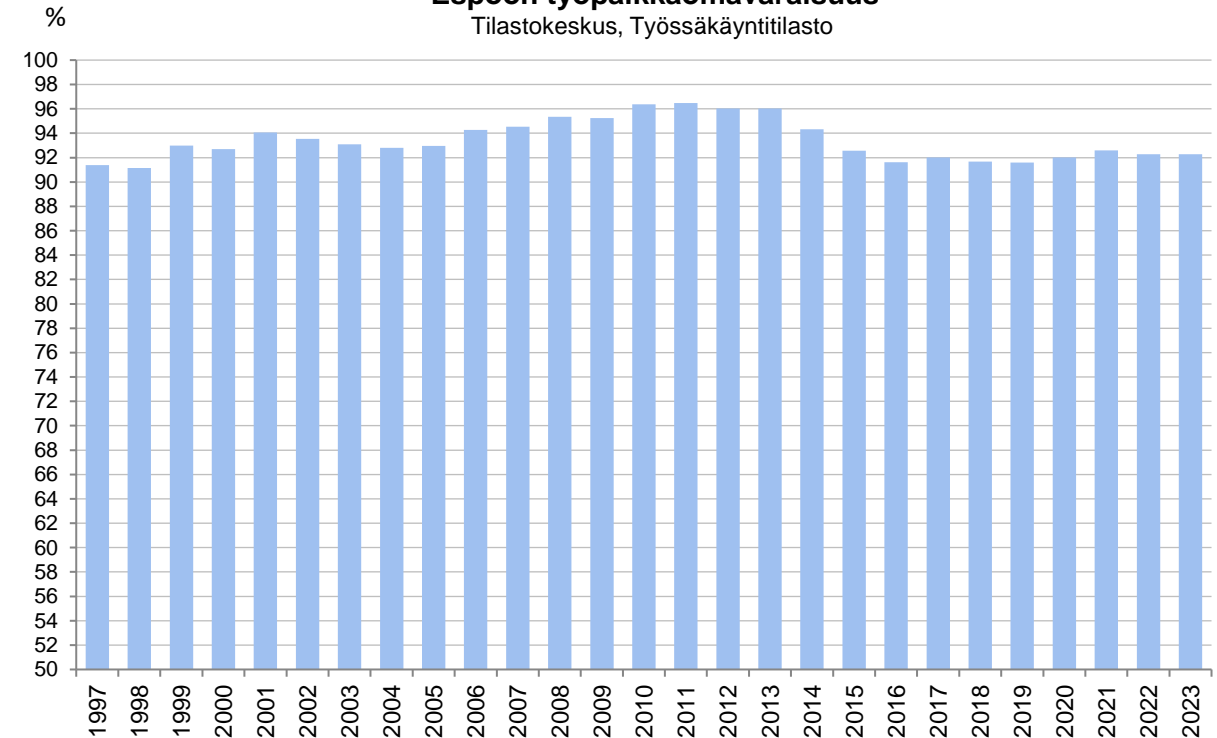
Espon yrityskanta v. 2005-2024

Yritysrekisteri (sis. kaikki yritykset)



Espon työpaikkaomavaraisuus

Tilastokeskus, Työssäkäyntitilasto





Työpaikkojen määrä on kasvanut viime vuosina pandemiavuoden 2020 notkahduksesta huolimatta, kasvu jatkuu myös tulevana vuosikymmeninä



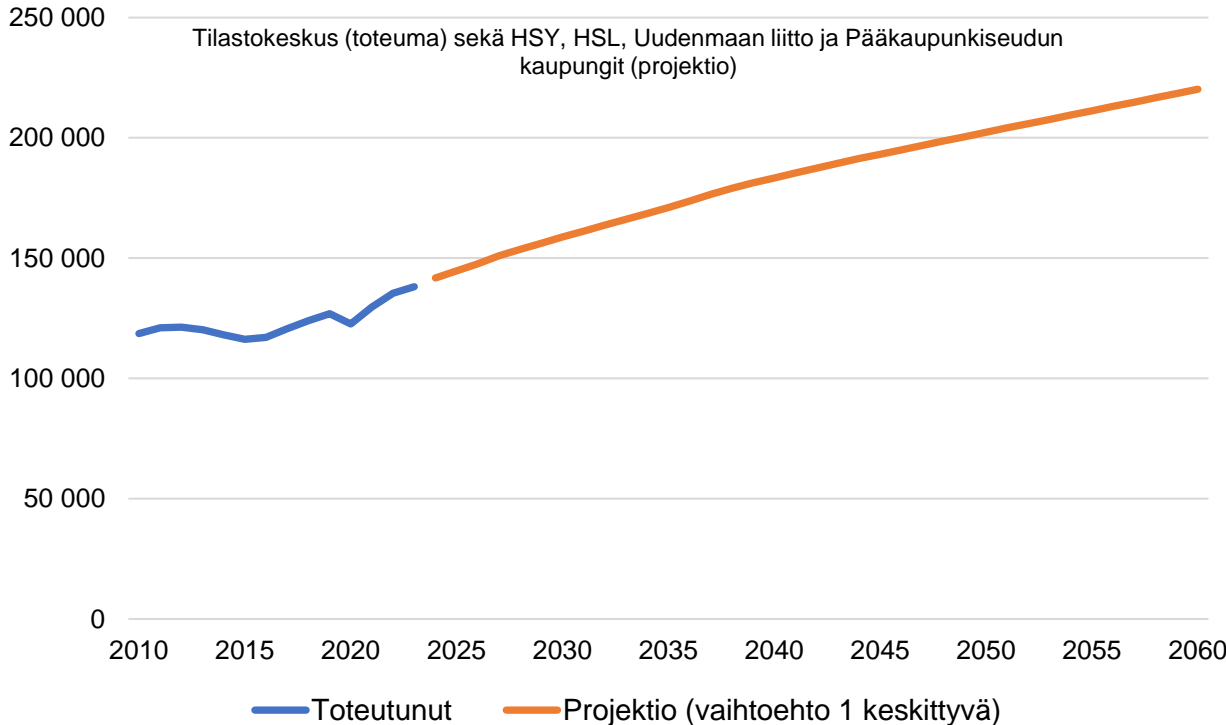
Tuorein virallinen työpaikkaluku on vuodelta 2023, jolloin Espoossa oli 138 103 työpaikkaa.

Seudullinen työpaikkaprojektio ei ole ennuste, vaan suoraviivainen kehityssuunnan ennakointi, joka perustuu menneeseen kehitykseen eikä siinä huomioida esim. suhdannevaihteluja. Tuoreimman projektion mukaan Espoossa arvioidaan olevan

- Vuonna 2025 145 000 työpaikkaa
- Vuonna 2060 220 000 työpaikkaa

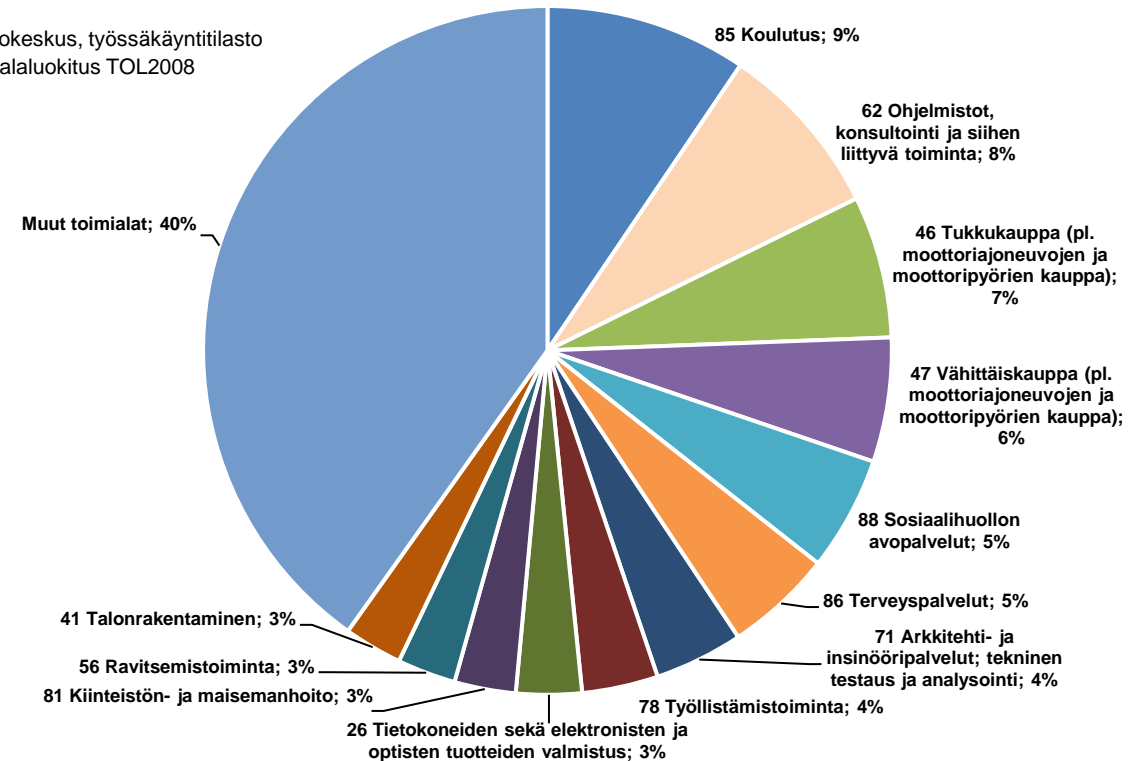
Toimialoista kolme suurinta työllistäjää Espoossa ovat tukku- ja vähittäiskauppa, koulutus sekä ohjelmistot ja konsultointi.

Työpaikkojen määrä Espoossa
Toteuma v. 2010-2023 sekä projektio v. 2024-2060



Työpaikkamäärältään suurimmat toimialat Espoossa v. 2023 (% kaikista työpaikoista)

Tilastokeskus, työssäkäyntitilasto
Toimialaluokitus TOL2008

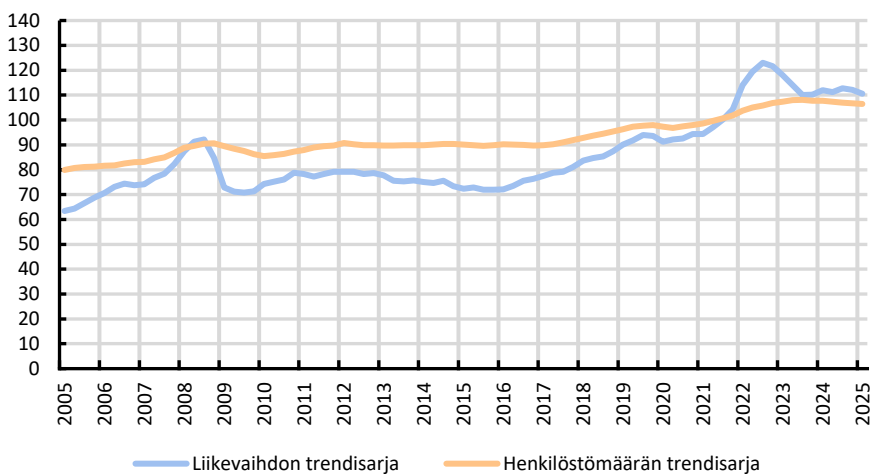




Yritysten yhteenlasketun liikevaihdon ja henkilöstömäärän kasvu taittui vuoden 2022 lopulla, minkä jälkeistä aikaa on leimannut henkilöstömäärän supistuminen

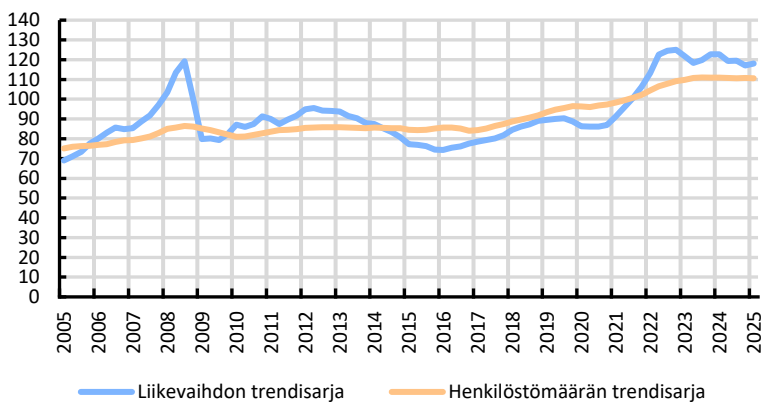


Liikevaihdon ja henkilöstömäärän trendivertailu (TOL A-X)
Espoo

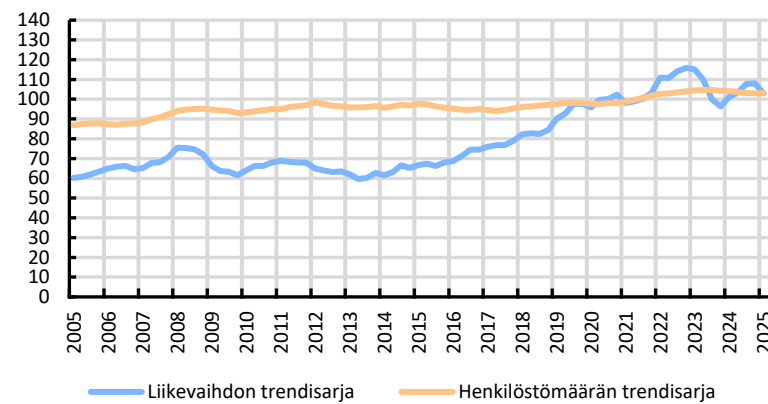


- Espoossa sijaitsevien yritysten kokonaisliikevaihdon kasvu taittui vuoden 2022 lopulla, mutta kääntyi jälleen lievään kasvuun vuoden 2023 lopulla. Vuonna 2024 sekä kuluvan vuoden ensimmäisellä neljänneksellä liikevaihdon trendi pysyi melko staattisena. Yritysten yhteenlasketun henkilöstömäärän kasvu on ollut huomattavasti liikevaihdon kasvua rauhallisempaa ja tasaisempaa. Määrä on supistunut loivasti vuoden 2023 puolivälistä lähtien.
- Länsimetron kehityskäytävällä pari vuotta kestänyt yritysten kokonaisliikevaihdon jyrkkä kasvu taittui vuoden 2023 alkupuoliskolla, mitä seurasi lyhyt kasvuvaihe. Vuoden 2024 alusta lähtien liikevaihdon trendi on ollut hienoisessa laskussa. Yritysten yhteenlasketun henkilöstömäärän kasvu on ollut huomattavasti liikevaihdon kasvua rauhallisempaa ja tasaisempaa, mutta siinäkin kasvu pysähtyi vuonna 2023, minkä jälkeen trendi on ollut loivasti laskusuuntainen.
- Kaupunkiradan kehityskäytävällä yritysten kokonaisliikevaihdon kasvu taittui vuoden 2023 alussa ja supistuminen jatkui vuoden 2023 loppuun. Vuonna 2024 liikevaihdon trendi oli kasvusuuntainen, mutta vuoden 2025 ensimmäisellä neljänneksellä trendi oli supistuva. Yritysten yhteenlaskettu henkilöstömäärä on viime vuosina kasvanut hyvin hitaasti ja vuoden 2023 puolivälin jälkeen määrä kääntyi loivaan laskuun.
- Kehä III:n vyöhykkeellä yritysten kokonaisliikevaihdon kasvu taittui vuoden 2023 puolivälissä, minkä jälkeen liikevaihto supistui loivasti seuraavan vuoden loppupuolelle, mistä lähtien liikevaihto on ollut loivassa kasvussa. Yritysten yhteenlasketun henkilöstömäärän hyvin loiva kasvu taittui vuoden 2023 puolivälissä, minkä jälkeen trendi on ollut loivasti supistuva.

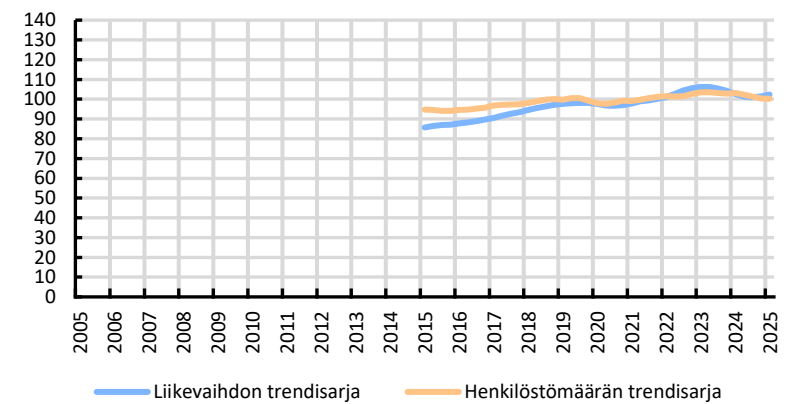
Liikevaihdon ja henkilöstömäärän trendivertailu (TOL A-X)
Länsimetron kehityskäytävä



Liikevaihdon ja henkilöstömäärän trendivertailu (TOL A-X)
Kaupunkiradan kehityskäytävä

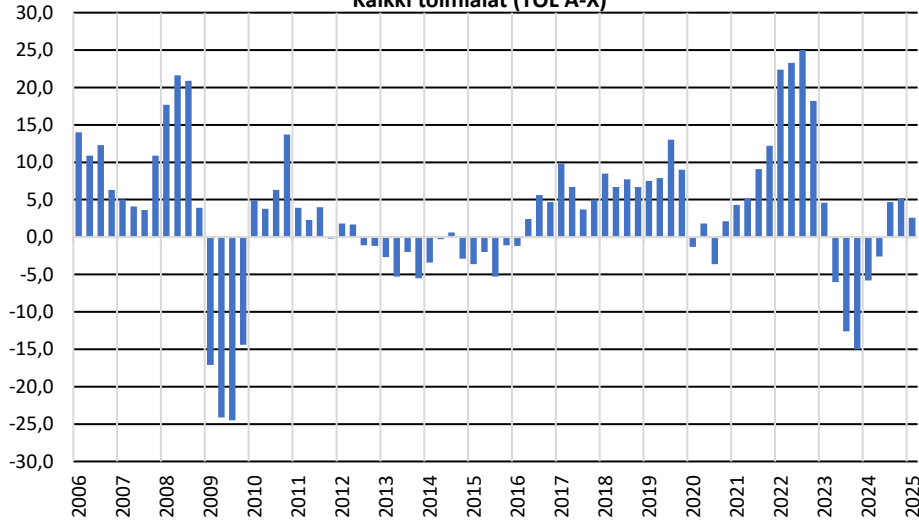


Liikevaihdon ja henkilöstömäärän trendivertailu (TOL A-X)
Kehä III seurantavyöhyke



Yritysten kokonaisliikevaihto kasvoi hieman vuodentakaisesta vuonna 2024 ja vuoden 2025 alussa

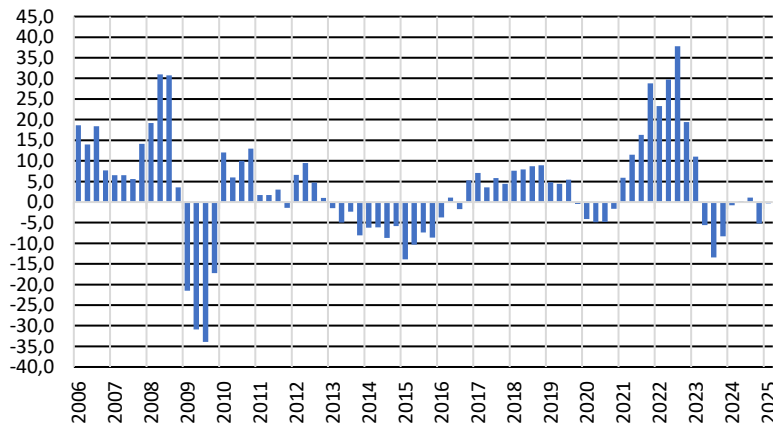
**Liikevaihdon vuosimuutos (%) vuosineljänneksittäin Espoossa
Kaikki toimialat (TOL A-X)**



Tilastokeskus, asiakaskohtainen suhdannepalvelu

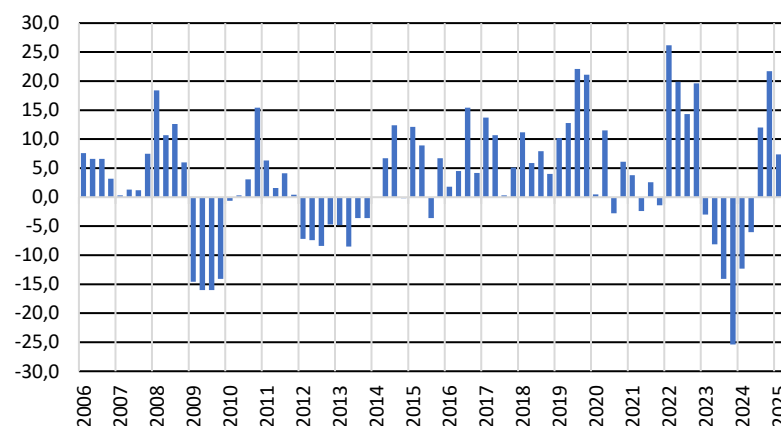
- Vuonna 2024 Espoossa sijaitsevien yritysten kokonaisliikevaihto kasvoi 0,4 prosenttia edeltävästä vuodesta. Vuoden 2025 ensimmäisellä neljänneksellä kasvu jatkui 2,6 prosentilla ja huhtikuussa 1,7 prosentilla vuodentakaisesta.
- Länsimetron kehityskäytävällä yritysten kokonaisliikevaihto supistui edeltävästä vuodesta 1,3 prosenttia vuonna 2024. Vuonna 2025 liikevaihto supistui ensimmäisellä vuosineljänneksellä 0,3 prosenttia, mutta kasvoi huhtikuussa 1,3 prosenttia vuodentakaisesta.
- Kaupunkiradan kehityskäytävällä yritysten kokonaisliikevaihto kasvoi 3,4 prosenttia edellisvuodesta vuonna 2024. Vuoden 2025 ensimmäisellä neljänneksellä kasvua oli 7,4 prosenttia ja huhtikuussa 2,7 prosenttia vuodentakaisesta.
- Kehä III:n vyöhykkeellä yritysten kokonaisliikevaihto supistui vuoden 2024 aikana 4,5 prosenttia edellisen vuoden tasosta. Vuoden 2025 ensimmäisellä neljänneksellä liikevaihto supistui 0,4 prosenttia, mutta kasvoi huhtikuussa 7,6 prosenttia vuodentakaisesta.

**Liikevaihdon vuosimuutos (%) vuosineljänneksittäin
Länsimetron kehityskäytävä**



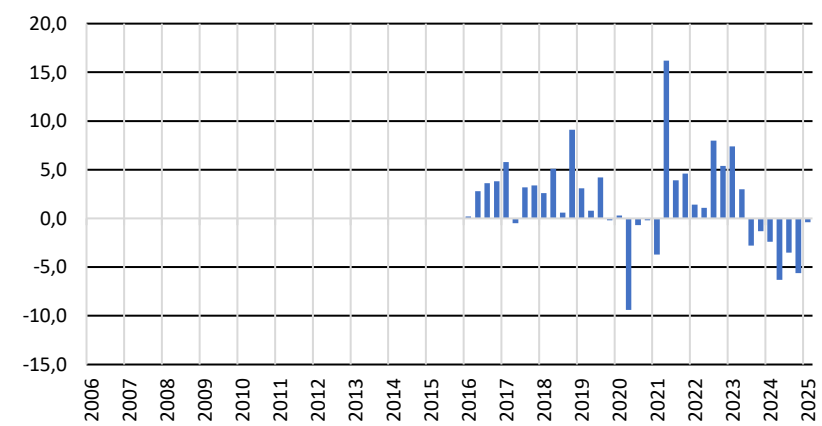
Tilastokeskus, asiakaskohtainen suhdannepalvelu

**Liikevaihdon vuosimuutos (%) vuosineljänneksittäin
Kaupunkiradan kehityskäytävä**



Tilastokeskus, asiakaskohtainen suhdannepalvelu

**Liikevaihdon vuosimuutos (%) vuosineljänneksittäin
Kehä III:n seurantavyöhyke**



Tilastokeskus, asiakaskohtainen suhdannepalvelu

Yritystyöpaikkojen määrän kasvu taittui vuonna 2024 ja supistuminen jatkui vuoden 2025 alkupuolella



Tilastokeskuksen Suhdannepalvelun estimoima yritysten työpaikkamäärä Espoossa kasvoi vuosina 2021-2023, mutta kääntyi laskuun vuonna 2024.

Tammi-toukokuussa 2025 oli yritystyöpaikkoja

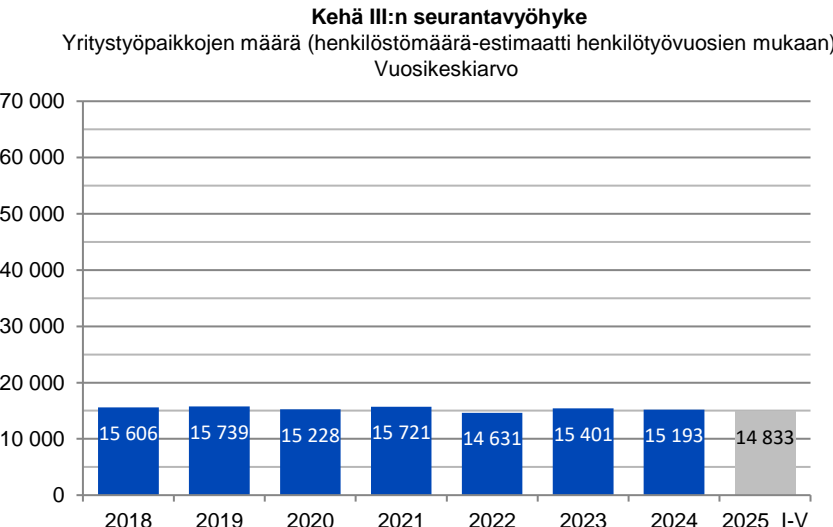
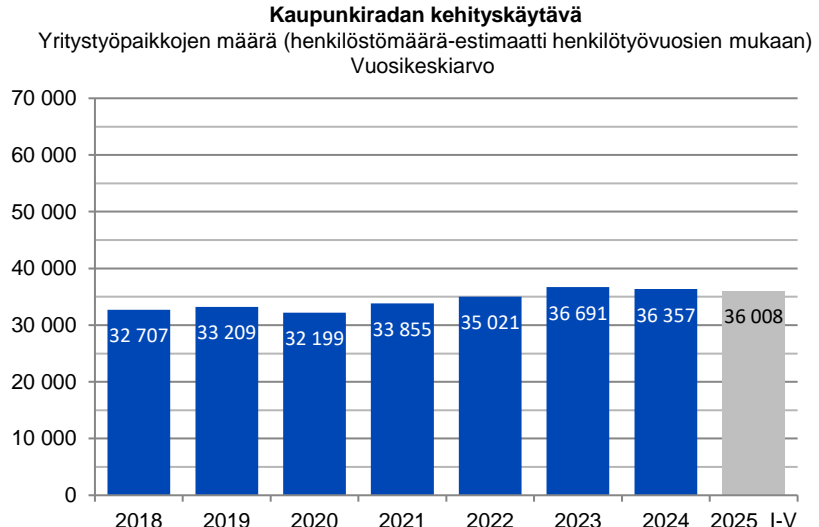
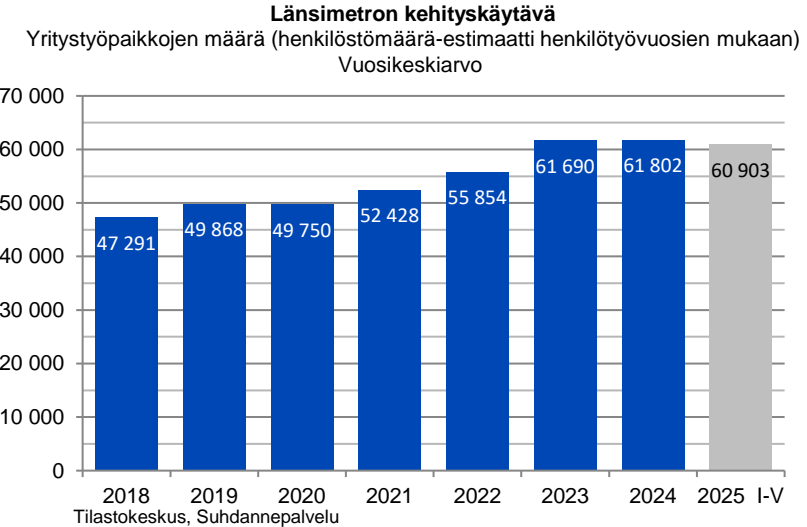
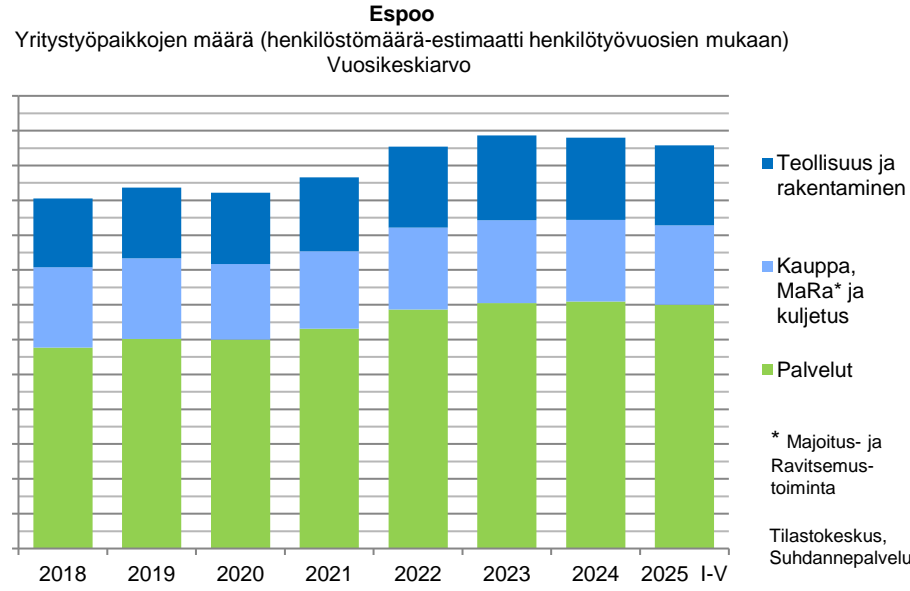
- Espoossa noin 115 900
- Länsimetron kehityskäytävällä noin 60 900
- Kaupunkiradan kehityskäytävällä noin 36 000
- Kehä III:n vyöhykkeellä noin 14 800

Espoon yritystyöpaikoista oli

- n. 60 % palveluissa
- n. 20 % kaupassa, matkailussa ja ravitsemustoiminnassa
- n. 20 % teollisuudessa ja rakentamisessa.

Korkean osaamisen toimialat kattoivat noin kolmanneksen Espoon yritystyöpaikoista.

Luvut on estimoitu henkilötyövuosien ja palkkasumman perusteella.



- Vuoden 2024 lopulla Espoon työllisyysaste oli ennakkotiedon mukaan 72,4 % (vuotta aiemmin virallisen tilaston mukaan 74,2 %).
- Kevään 2020 työttömyyshuipun jälkeen työttömyys ei ole missään vaiheessa ole palautunut pandemiaa edeltävälle tasolle.
- Elokuun 2025 lopulla Espoossa
 - Työttömien osuus työvoimasta 11,0 %, vuotta aiemmin 10,2 %, kuusi vuotta aiemmin 7,9 %.
 - Työttömiä 18 182 vuotta aiemmin 16 257, kuusi vuotta aiemmin 11 282.
 - Työttömistä ulkomaalaisista 80 % muita kuin EU-kansalaisia.
 - Muita kuin suomen- ja ruotsinkielisiä työttömiä 7896, osuus kaikista työttömistä oli 43,4 %.
 - Vuodesta 2011 alkaen osuus on kasvanut kaikkina vuosina.
- V. 2010-2022 vuotuinen työllisten ulkomaalaistaustaisten määrän absoluuttinen kasvu ammattiluokissa "johtajat, erityisasiantuntijat ja asiantuntijat" oli Espoossa suurempi kuin Helsingissä, suhteellinen kasvu oli noin kaksinkertainen.
- Ulkomaalaistaustaisten keskuudessa v. 2017-2023 työttömien osuus työvoimasta pieneni eniten irakilais- ja somalitaustaisilla. Osuus nousi mm. turkkilais-, virolais- ja intialaistaustaisilla.
- Työttömien osuus työvoimasta on korkein rantaradan varrella ja kaupunkikeskusten ympäristöissä Tapiolaa lukuun ottamatta.
- Helsingissä, Vantaalla ja Espoossa on kuusikkokuntien matalin taloudellinen huoltosuhde.



Työllisyysaste

eli työllisen työvoiman osuus työikäisistä



Työllisyysaste Espoossa ja koko maassa

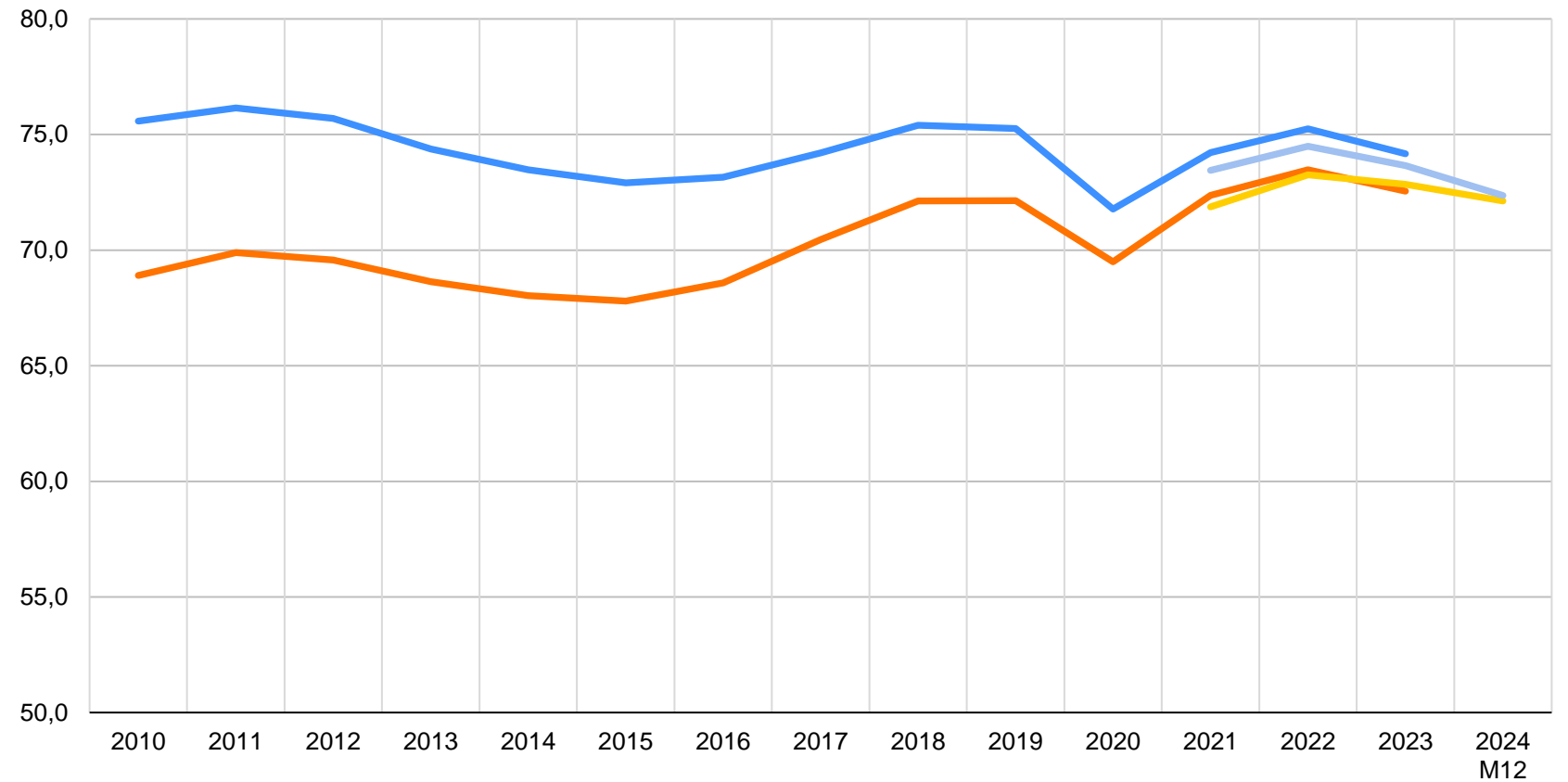
- 12/2024 (kokeellinen tilasto): 72,4 %
- v. 2023 (virallinen tilasto) 74,2 %

Koko maassa

- 12/2024 (kokeellinen tilasto): 72,1 %
- v. 2023 (virallinen tilasto) 72,5 %

Työikäiset:
virallisessa tilastossa 18-64 –vuotiaat
kokeellisessa tilastossa 20-64 -vuotiaat

Työllisyysaste % Espoossa ja koko maassa



— Virallinen (työssäkäyntitilasto) Koko maa
 — Virallinen (työssäkäyntitilasto) Espoo
— Ennakkotieto (kokeelliset tilastot) Koko maa
 — Ennakkotieto (kokeelliset tilastot) Espoo

Tilastokeskus



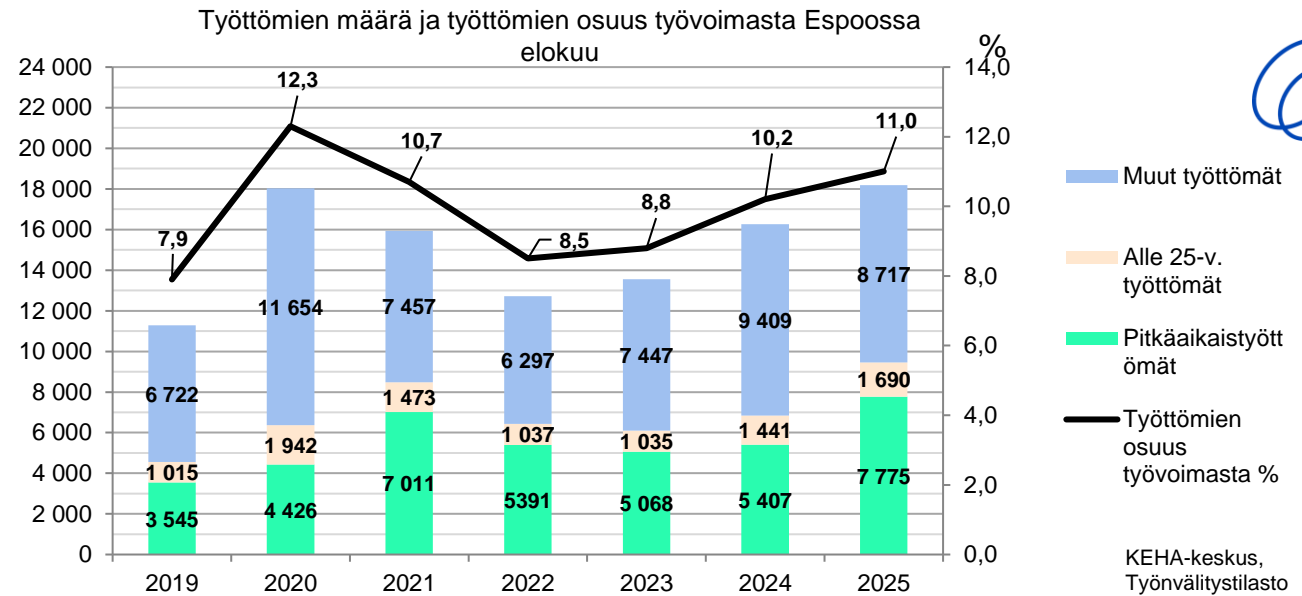
Elokuun 2025 lopulla työttömien osuus Espoon työvoimasta oli 0,8 %-yksikköä suurempi ja työttömiä oli 1925 (11,8 %) enemmän kuin vuotta aiemmin. Avointen työpaikkojen määrä on supistunut voimakkaasti vuoden 2022 lopusta alkaen ja elokuussa 2025 avoimia työpaikkoja oli Espoon työllisyyspalveluissa 184 (22,3 %) vähemmän kuin vuotta aiemmin.

Kevään 2020 työttömyysuipun jälkeen työttömyys ei ole missään vaiheessa palautunut pandemiaa edeltävälle tasolle.

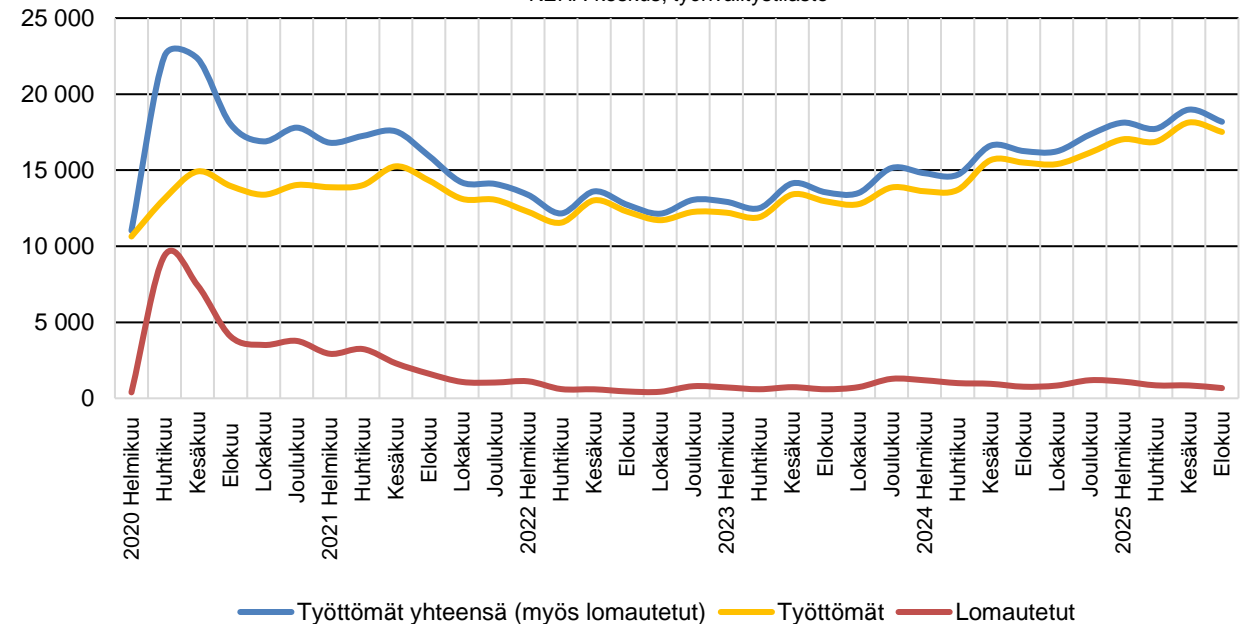
Espoon työttömyystilanne 31.8.2025 (KEHA-keskus)

- Työttömien osuus työvoimasta 11,0 %, vuotta aiemmin 10,2 %, kuusi vuotta aiemmin 7,9 %.
- Työttömiä 18 182 vuotta aiemmin 16 257, kuusi vuotta aiemmin 11 282.
- Pitkäaikaistyöttömiä 7 775 vuotta aiemmin 5 407, kuusi vuotta aiemmin 3 545.
- 15-24 v. työttömiä 1 690 vuotta aiemmin 1 441, kuusi vuotta aiemmin 1 015.
- Avoimia työpaikkoja 642, vuotta aiemmin 826, kuusi vuotta aiemmin 2 309.

Pitkäaikaistyötön = vähintään vuoden yhtäjaksoisesti työttömänä ollut

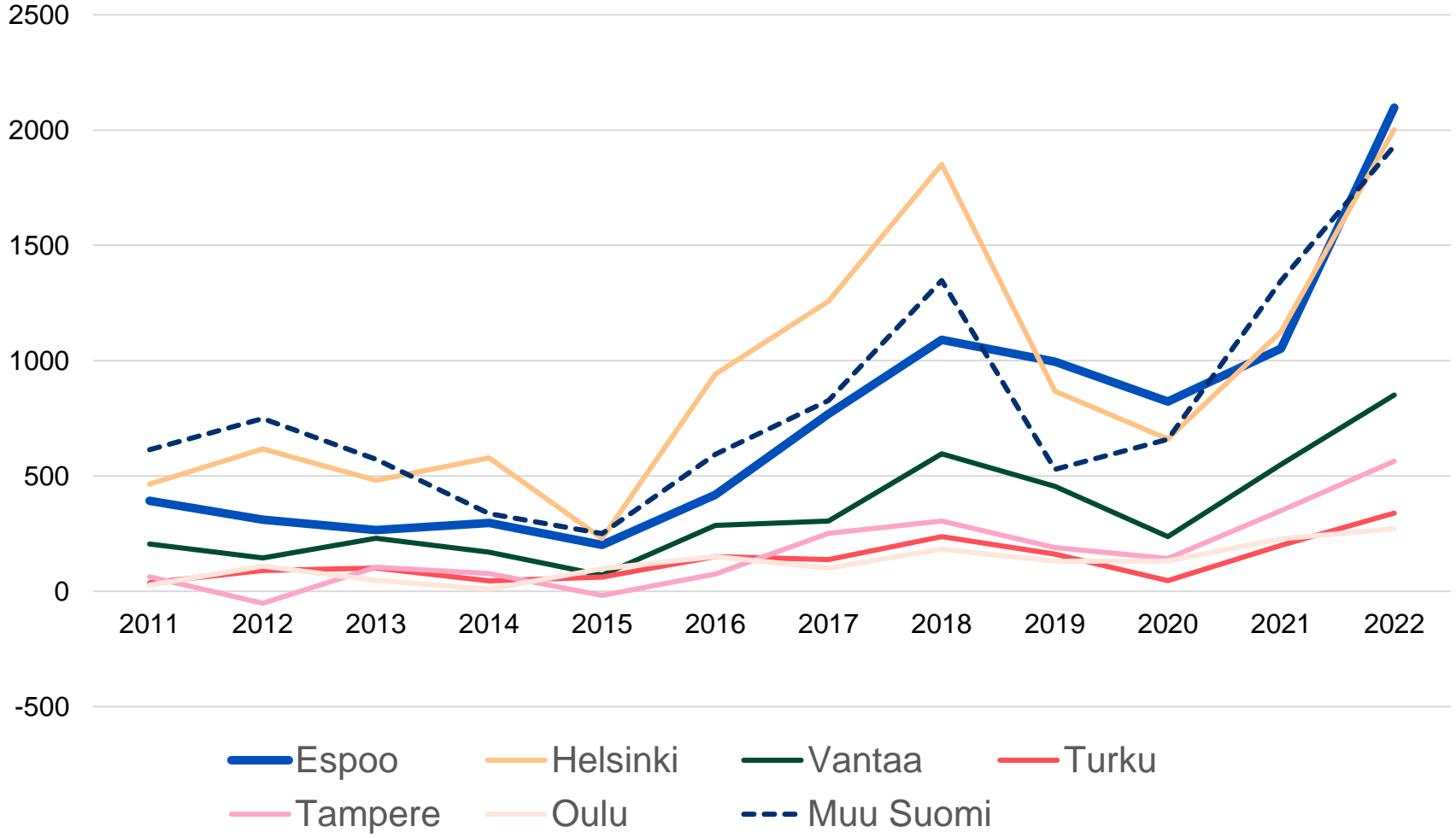


Työttömät ja lomautetut Espoossa v. 2020-2025
KEHA-keskus, työnvälitystilasto





Vuotuinen työllisten ulkomaalaistaustaisten kasvu ammattiluokissa "johtajat, erityisasiantuntijat ja asiantuntijat" v. 2010-2022



- Vuosikasvu Espoossa 2022 lähes 7-kertainen vuoteen 2012 verrattuna
- Absoluuttinen kasvu Espoossa suurempi kuin Helsingissä, suhteellinen kasvu noin kaksinkertainen
- Kasvu Espoossa suurempaa kuin Suomen 303 pienimmässä kunnassa yhteensä
- Kulmakerroin tämän vuosikymmenen alussa kovin erilainen kuin vuosikymmen aiemmin
- Elinvoimainen Espoo - tavoite vuoden 2025 alkuun 12 000 osaajaa, toteuma 2022 lopussa 12 700

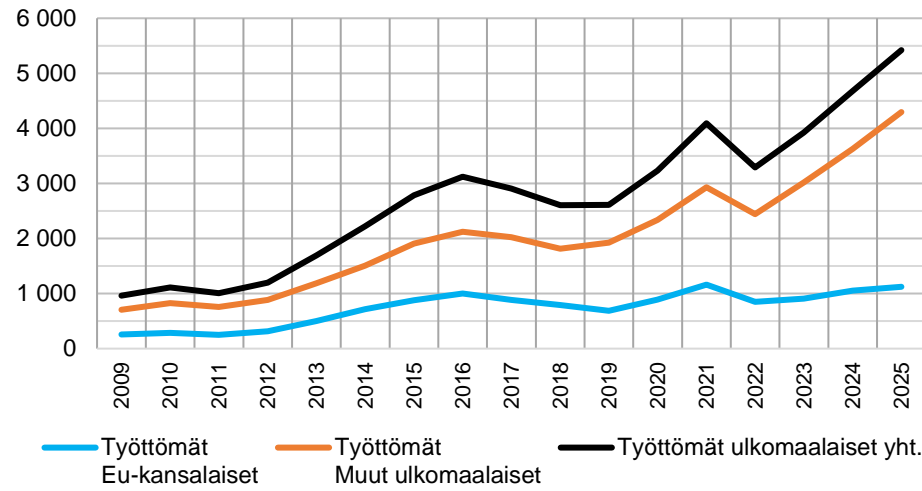
Vieraskielisten ja ulkomaan kansalaisten työttömyys Espoossa

Elokuussa 2025

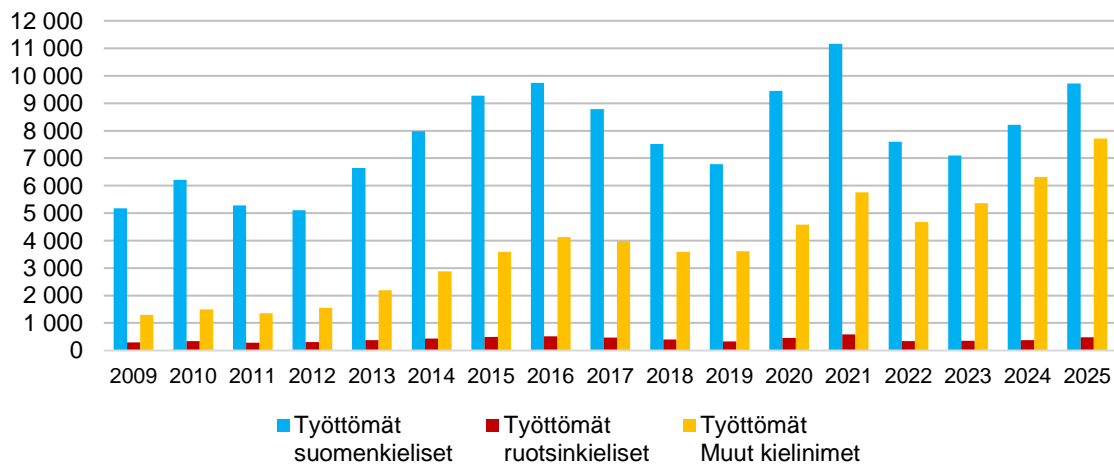
- Työttömiä ulkomaan kansalaisia 5297.
- Ulkomaalaisten työttömien osuus ulkomaalaisesta työvoimasta 19,9 %, kaikkien työttömien osuus koko työvoimasta 11,0 %.
- Työttömistä ulkomaalaisista 80 % muita kuin EU-kansalaisia.
- Muita kuin suomen- ja ruotsinkielisiä työttömiä 7896, osuus kaikista työttömistä oli 43,4 %
 - Vuodesta 2011 alkaen osuus on kasvanut kaikkina vuosina.

Lähde: KEHA-keskus

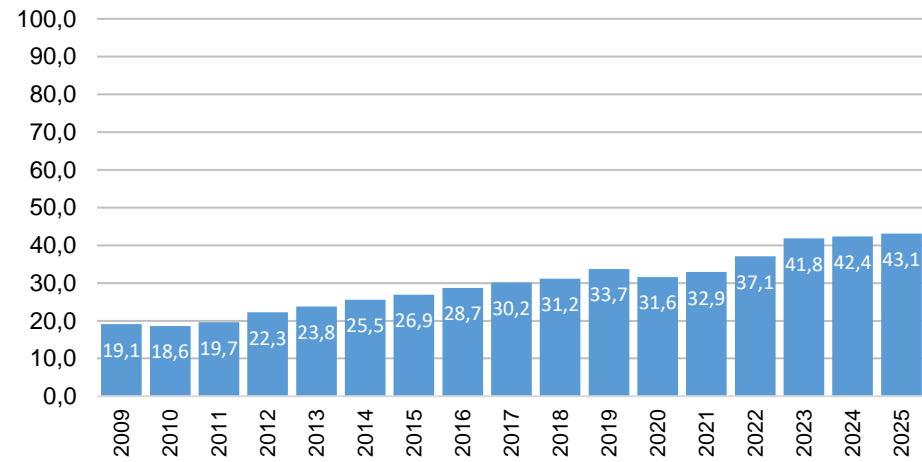
Työttömät ulkomaan kansalaiset Espoossa
Maaliskuu



Työttömien lukumäärä Espoossa kieliryhmittäin
Maaliskuu



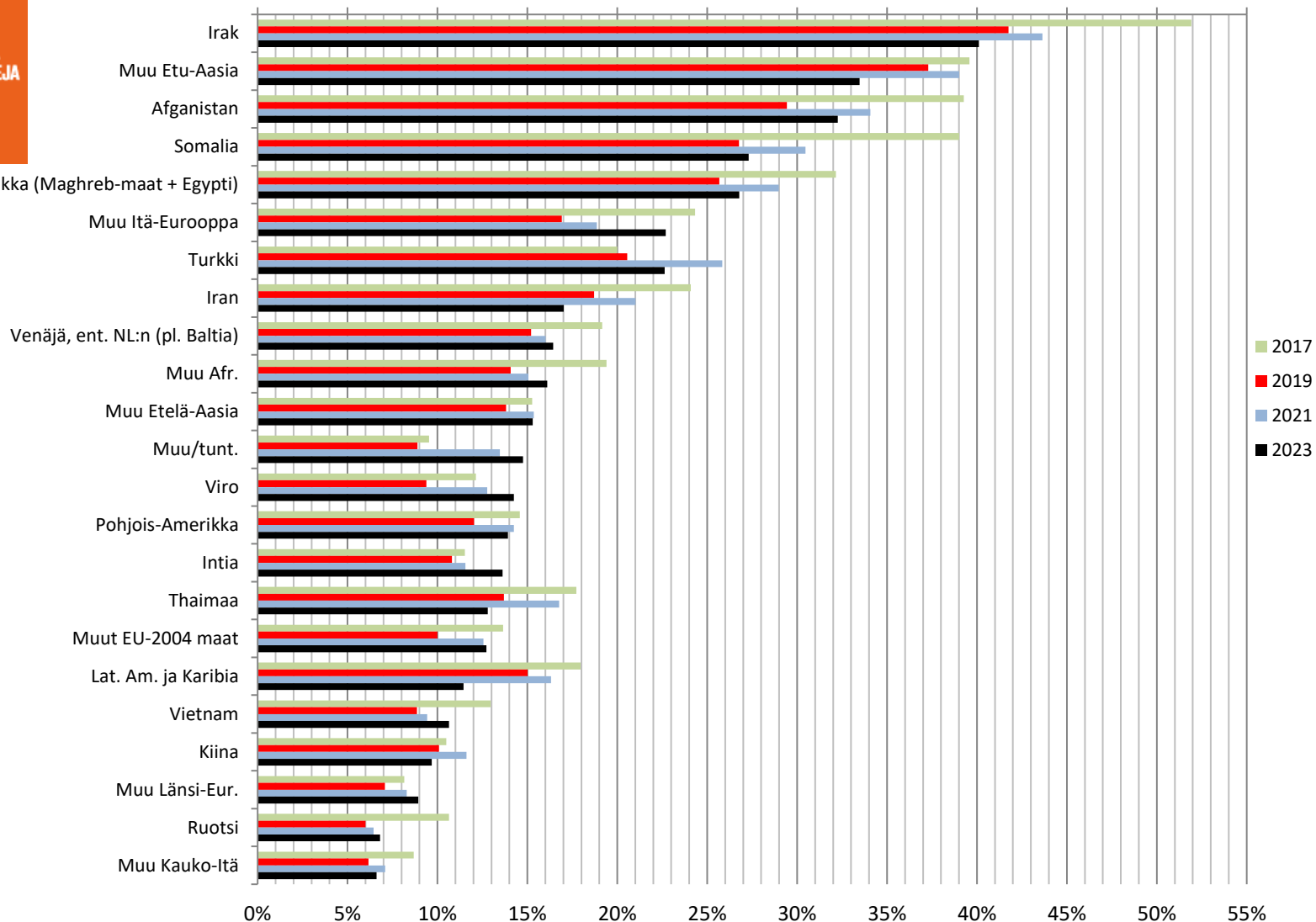
Vieraskielisten osuus (%) työttömistä Espoossa
Maaliskuu





Työttömien osuus työvoimasta pieni v. 2017-2023 eniten irakilais- ja somalitaustaisilla. Osuus nousi mm. turkkilais-, virolais- ja intialaistaustaisilla.

Työttömien osuus työvoimasta Espoossa taustamaaryhmittäin v. 2023 mukaisessa suuruusjärjestyksessä



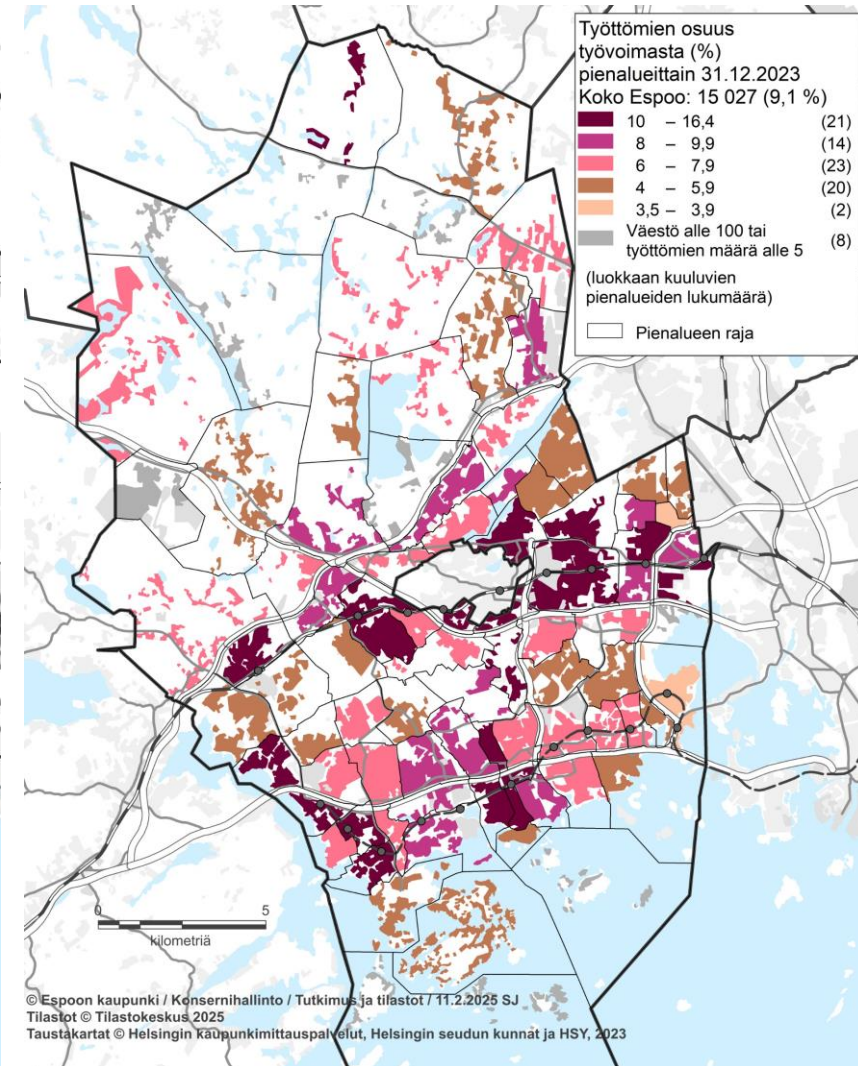
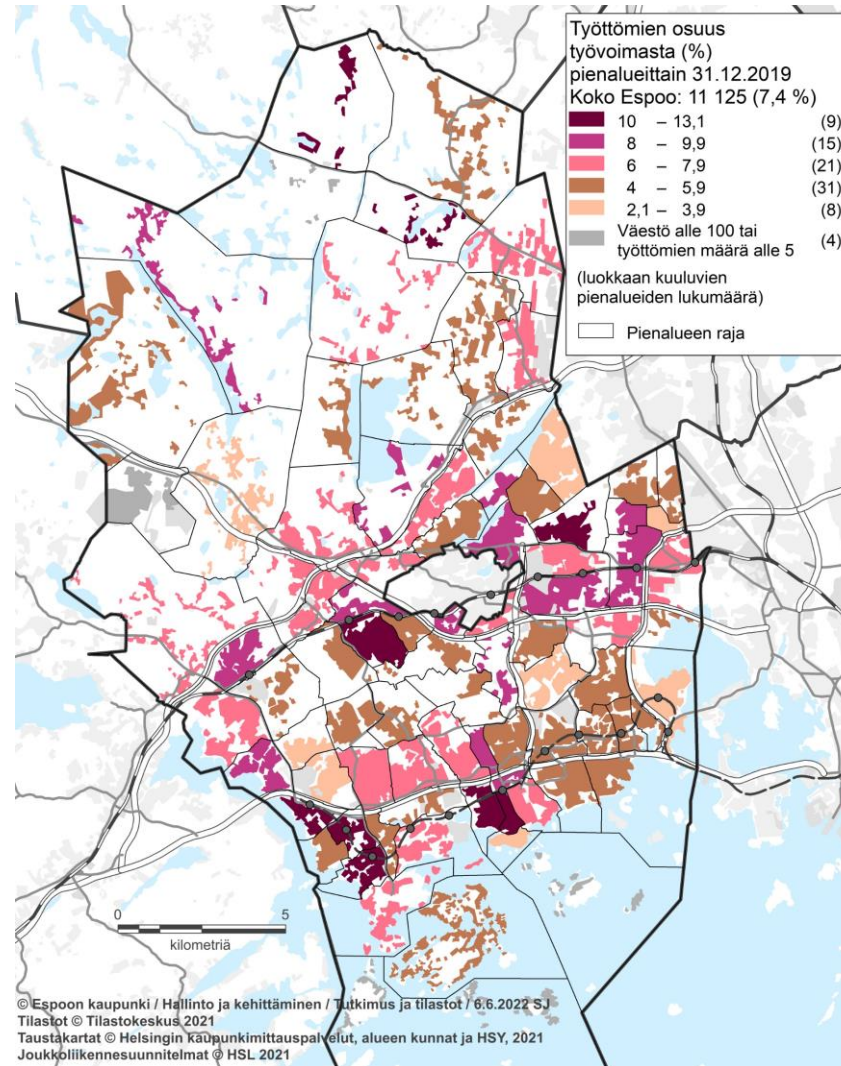
Työttömien osuus työvoimasta taustamaan mukaan v. 2023	
Irak	40,1 %
Muu Etu-Aasia	33,5 %
Afganistan	32,3 %
Somalia	27,3 %
Pohjois-Afrikka (Maghreb-maat + Egypti)	26,8 %
Muu Itä-Eurooppa	22,7 %
Turkki	22,6 %
Iran	17,0 %
Venäjä, ent. NL:n (pl. Baltia)	16,4 %
Muu Afr.	16,1 %
Muu Etelä-Aasia	15,3 %
Muu/tunt.	14,8 %
Viro	14,2 %
Pohjois-Amerikka	13,9 %
Intia	13,6 %
Thaimaa	12,8 %
Muut EU-2004 maat	12,7 %
Lat. Am. ja Karibia	11,5 %
Vietnam	10,6 %
Kiina	9,7 %
Muu Länsi-Eur.	8,9 %
Ruotsi	6,8 %
Muu Kauko-Itä	6,6 %

Työttömien osuus työvoimasta, muutos v. 2017-2023	
Irak	-11,8 % -yksikköä
Somalia	-11,7 % -yksikköä
Iran	-7,1 % -yksikköä
Afganistan	-7,0 % -yksikköä
Lat. Am. ja Karibia	-6,5 % -yksikköä
Muu Etu-Aasia	-6,1 % -yksikköä
Pohjois-Afrikka (Maghreb-maat + Egypti)	-5,4 % -yksikköä
Thaimaa	-4,9 % -yksikköä
Ruotsi	-3,8 % -yksikköä
Muu Afr.	-3,3 % -yksikköä
Venäjä, ent. NL:n (pl. Baltia)	-2,7 % -yksikköä
Vietnam	-2,3 % -yksikköä
Muu Kauko-Itä	-2,1 % -yksikköä
Muu Itä-Eurooppa	-1,6 % -yksikköä
Muut EU-2004 maat	-0,9 % -yksikköä
Kiina	-0,8 % -yksikköä
Pohjois-Amerikka	-0,7 % -yksikköä
Muu Etelä-Aasia	0,0 % -yksikköä
Muu Länsi-Eur.	0,8 % -yksikköä
Intia	2,1 % -yksikköä
Viro	2,1 % -yksikköä
Turkki	2,6 % -yksikköä
Muu/tunt.	5,2 % -yksikköä

Lähde: Tilastokeskus

Työttömien osuus työvoimasta on korkein rantaradan varrella ja kaupunkikeskusten ympäristöissä Tapiolaa lukuun ottamatta

- Vuoden 2019 lopussa työttömien osuus työvoimasta oli Espoossa 7,4 %, ja neljä vuotta myöhemmin koronapandemian jälkeen 9,1%.
- Vuoden 2023 lopussa työttömien osuus työvoimasta oli vähintään 10 % yli kaksi kertaa useammalla pienalueella kuin vuonna 2019.



8 IHMISARVOISTA TYÖTÄ JA TALOUSKASVUA



9 KESTÄVÄÄ TEOLLISUUTTA, INNOVAATIOITA JA INFRASTRUKTUUREJA



10 ERIARVOISUUDEN VÄHENTÄMINEN



11 KESTÄVÄT KAUPUNGIT JA YHTEISÖT

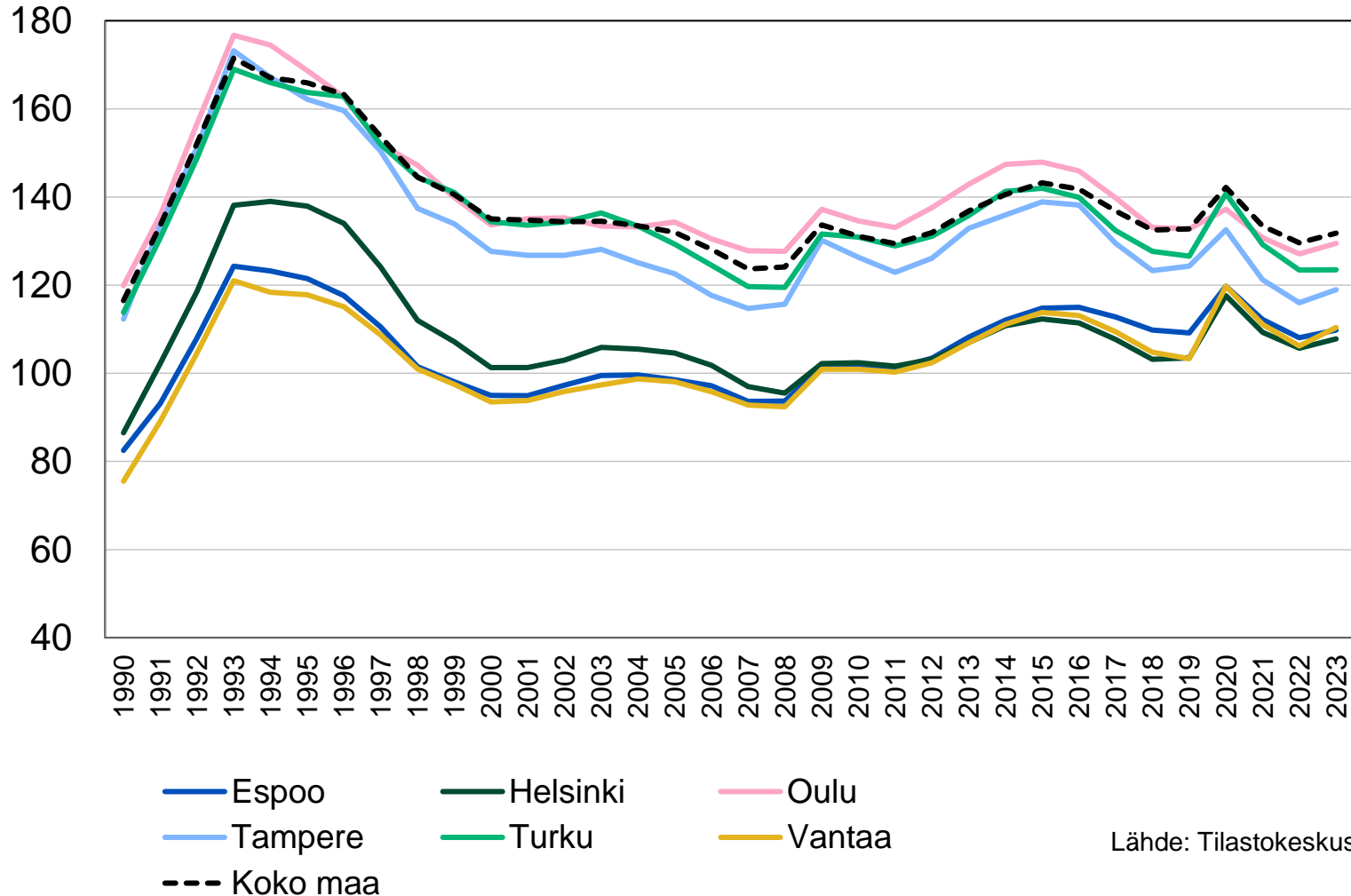


Helsingissä, Vantaalla ja Espoossa on kuusikkokuntien matalin taloudellinen huoltosuhte

Taloudellinen huoltosuhte

lasketaan jakamalla ei-työllisten määrä, eli työttömät ja työvoiman ulkopuolella olevat, työllisten määrällä. Saatu luku on kerrottu sadalla.

Taloudellinen huoltosuhte kuusikkokunnissa
31.12.1990–2023



Lähde: Tilastokeskus

